

WYKONAWCA:

RENTUDIO Szymon RENDCHEN
ul. Wyczółkowskiego 21/8
41-902 Bytom

FAZA PROJEKTU:

Dokumentacja techniczna –
kosztorysowo-przetargowa

DATA OPRACOWANIA: 2018-04-18

KATEGORIA OBIEKTU: IX**INWESTOR:**

Szkoła Podstawowa nr 2 44-152 Gliwice

OBIEKT:

Budynek Szkoły Podstawowej nr 2 w
Gliwicach przy ulicy Goździkowej 2
Gliwice 44-152

DZIAŁKA NR.:

178 Obręb: Wilcze Gardło, Gliwice

TEMAT:

**"REMONT WĘZŁA SANITARNEGO – WYMIANA OKŁADZIN
ŚCIENNYCH I ARMATURY"**

ZESPÓŁ AUTORSKI:Architektura

dr inż. arch. **Grzegorz RENDCHEN** 205/90

dr inż. arch. **Szymon F. RENDCHEN**

SPIS ZAWARTOŚCI DOKUMENTACJI:

CZ. I OPISOWA

CZ. II RYSUNKOWA

CZĘŚĆ OPISOWA:

1. PODSTAWA OPRACOWANIA	4
2. PRZEDMIOT INWESTYCJI	4
3. LOKALIZACJA INWESTYCJI.....	4
4. PRZEZNACZENIE I PROGRAM UŻYTKOWY	5
5. STAN ISTNIEJĄCY	5
6. PRACE REMONTOWE	5
6.1. Prace rozbiórkowe.....	5
6.2. Posadzki.....	5
6.3. Ściany	6
6.3.1. Farby	8
6.4. Sufity g-k.....	8
6.5. Grzejniki i obudowy grzejników.	9
6.6. Wentylacja.....	9
6.7. Armatura.....	9
6.8. Instalacje elektryczne	9
6.9. Stolarka drzwiowa.....	10
7. WYPOSAŻENIE TOALET.....	11
8. UWAGI KOŃCOWE	12
CZĘŚĆ RYSUNKOWA.....	14

CZĘŚĆ RYSUNKOWA:

nr.	nazwa rysunku	skala
U1	LOKALIZACJA INWESTYCJI	1:500
IN1	RZUT WĘZŁA „A” PARTER- INWENTARYZACJA	1:50
A1	RZUT WĘZŁA „A” PARTER - PROJEKT	1:50
A3	DETALE	1:10
A4	KOLORYSTYKA	1:40

CZĘŚĆ OPISOWA

*do projektu pt.:
"REMONT WĘZŁA SANITARNEGO – WYMIANA OKŁADZIN ŚCIENNYCH I
ARMATURY"*

1. PODSTAWA OPRACOWANIA

- Umowa z Inwestorem;
- Inwentaryzacja architektoniczno-budowlana;
- Dokumentacja archiwalna;
- Przepisy Prawa Budowlanego;
- Polskie Normy.

2. PRZEDMIOT INWESTYCJI

Przedmiotem inwestycji jest remont okładzin ściennych i podłogowych oraz wymiana armatury wraz z podejściami w pomieszczeniach toalet w budynku Szkoły Podstawowej nr 2 w Gliwicach przy ulicy Goździkowej 2. Planowana inwestycja jest odpowiedzią na bardzo zły stan techniczny istniejących toalet. Okładziny ścienne są spękane i nierówne a zainstalowana armatura będąca w złym stanie jest przyczyną częstych awarii uniemożliwiających prawidłowe i ciągłe funkcjonowanie węzłów sanitarnych w szkole. Ponadto stan techniczny węzłów sanitarnych znacznie utrudnia utrzymanie ich w czystości a tym samym zapewnienie dzieciom właściwych warunków do ich użytkowania.

3. LOKALIZACJA INWESTYCJI

Przedmiotowe węzły sanitarne znajdują się na parterze oraz pierwszym piętrze budynku szkoły. Dokładną lokalizację przedstawiają załączone rysunki. Budynek o kształcie wygiętego prostokąta zajmuje wschodnią część narożnej działki przy zbiegu ulic Goździkowej i Lewkonii. Od strony północno zachodniej na działce znajdują się tereny sportowo-rekreacyjne –boiska wielofunkcyjne i plac zabaw. Pozostałą część działki zajmują tereny zielone. Budynek otacza zabudowa jednorodzinna oraz niewielki stadion z boiskiem trawiastym do piłki nożnej od strony południowo-zachodniej.

4. PRZEZNACZENIE I PROGRAM UŻYTKOWY

Przeznaczenie remontowanych pomieszczeń nie ulega zmianie. W ramach prac remontowych planuje się poddać remontowi pomieszczenie na parterze budynku:

P1	TOALETA DZIEWCZYNEK - parter	12,98 m ²
RAZEM:		12,98 m²
KUBATURA:		±43m³

5. STAN ISTNIEJĄCY

Istniejący węzeł sanitarny znajdują się na parterze. Ściany i podłogi wyłożono płytkami ceramicznymi. W kabinach zamontowano miski ustępowe kompaktowe stojące – utrudniające utrzymywanie czystości. Okładziny ściennie i podłogowe są w złym stanie technicznym i wymagają remontu. Brak także podstawowego wyposażenia jak lustra, dozowniki na mydło etc.

6. PRACE REMONTOWE

6.1. Prace rozbiórkowe

W ramach planowanej inwestycji należy :

- rozebrać istniejące okładziny ceramiczne ze ścian i podłóg;
- zdemontować armaturę wraz z podejściami instalacji wod.-kan.;
- zdemontować instalacje wod.-kan. (następnie odtworzyć);
- zdemontować i wykonać na nowo istniejące wydzielania kabin ustępowych;
- rozebrać fragment ściany przedsionka

6.2. Posadzki

Rodzaje podłóg opisano na rysunkach rzutów. Należy ułożyć płytki typu: Scratch Bianco Tubadzin - 59,8x59,8cm rektyfikowana, półpoler w lub równoważną z fugą w kolorze szarym szer. max 2 mm. We wszystkich pomieszczeniach należy:

- Usunąć istniejącą podłogę w obrysie wewnętrznym projektowanych pomieszczeń;
- Usunąć podkład do konstrukcji stropu (izolacji przeciwwilgociowej jeżeli istnieje)
- Wykonać podkład betonowy na stropie (max gr.3.0 cm zatarty na gładko;

- Ułożyć nową izolację z dwu warstw folii PVC lub foli w płynie z wywinięciem na ściany pasa szerokości 15 cm;
- Ułożyć posadzkę samopoziomującą „Atlas” lub równoważną.
- W miejscach gdzie zastosowano wpusty podłogowe wyprofilować spadki;
- Ułożyć płytki podłogowe na kleju wg. wskazań producenta.

Uwaga z analogicznych płytek wykonać cokoły wysokości **15cm** po całym obwodzie podłóg za wyjątkiem miejsc gdzie na ścianie ułożono płytki sześciokątne. Tam płytki sześciokątne winny rozpoczynać się od płaszczyzny podłogi. Ponadto z płytek podłogowych należy wykonać górną część (półeczkę i front) górnej części zabudowy grzejników.

Uwaga z płytek podłogowych wykończyć wewnątrz skrzynki instalacyjnej w której zainstalowano baterie ze złączką do węża.

6.3.Ściany

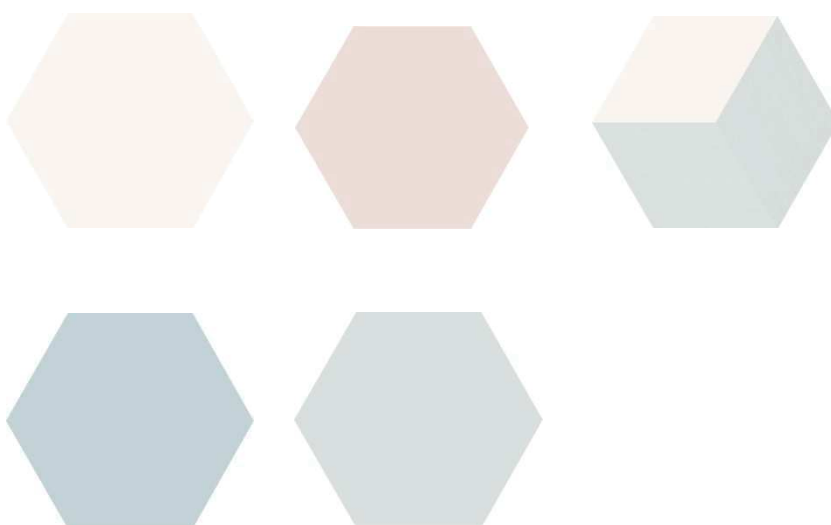
We wszystkich projektowanych pomieszczeniach w miejscach gdzie nie występują okładziny ceramiczne należy miejscowo uzupełnić tynki cementowo wapienne: (dopuszcza się zastosowanie tynków gipsowych, po wcześniejszym uzgodnieniu z Projektantem i Inwestorem) i zastosować gładzie gipsowe w celu wygładzenia powierzchni.

Tynki

- Wykonywane dwuwarstwowo, składające się z obrzutki i narzuty zatartej na gładko;
- Listwy narożne mocowane do muru na przesuwne kotewki śrubowe, grubość blachy 2-3 mm, założyć na bardziej narażonych na uderzenia narożach. powyżej okładzin z płytek zastosować gładzie gipsowe w celu uzyskania gładkiej powierzchni.
- Tynki i gładzie zastosować we wszystkich pomieszczeniach.

Płytki ściennie:

Na wskazanych ścianach zastosować płytki ściennie¹ białe 30x60cm o grubości 10mm Paradyż Bellicita Bianco lub równoważne. Część z płytek przyciąć do rozmiaru ok. 30x25 cm i uzupełnić mozaika szklaną o wymiarach 5x30cm (dwa pasy) gr. 8mm typu Paradyż Lilac lub równoważną. W miejscach wskazanych na rysunkach należy zastosować płytki sześciokątne 17,1x19,8cm i grubości 7,5 mm różnobarwnych (silver, gray, rose, blue, grigrio) typu Esagon Mix Paradyż lub równoważne zgodnie ze schematem wskazanym na rysunkach. Płytki należy kleić wg wskazań producenta. Należy zastosować fugę grubości max. 3mm w kolorze białym.



Rysunek 1 - kolorystyka płytek ściennych

Lustra

W miejscach wskazanych na rysunkach wkleić lustra gr. 5mm o frezowanych krawędziach w rozmiarze 60x240cm (opcjonalnie 2 lustra 60x120) licowane z powierzchnią płytek.



Wszystkie narożniki wypukłe wykończyć aluminiową prostokątną listwą do glazury. Opcjonalnie dopuszcza się szlif płytek pod kątem 45° po wcześniejszym uzgodnieniu z Projektantem.

Rysunek 2 – listwa wykończeniowa

¹ Należy zwrócić uwagę aby nie pomylić płytek ściennych podłogowymi o analogicznych nazwach lecz innych odcieniach.

Ścianki g-k:

Ścianki instalacyjne w pomieszczeniach łazienek wykonać z płyt gipsowo kartonowych na ruszcie stalowym. Ruszt z profili CW75 oraz UW75 zabudować od strony pomieszczenia płytami gipsowo-kartonowymi o podwyższonej odporności na zwiększoną wilgotność powietrza o grubości 12,5mm. Obudowy pionów c.o. wykonać analogicznie z zastawaniem poszycia ze standartowych płyt gipsowo-kartonowych. Wszystkie naroża wypukłe wzmocnić listwami stalowymi.

Ścianki z betonu komórkowego

W miejscach wskazanych na rysunkach należy wymurować ścianki na pełną wysokość pomieszczenia z bloczków z betonu komórkowego gr. 10cm na kleju cienkowarstwowym zgodnie z wytycznymi producenta.

6.3.1. Farby

Do malowania przewidziano sufity oraz ściany w całym pomieszczeniu poza miejscami gdzie ułożono glazurę. Przewidziano malowanie trzykrotne gotową do użytku farbą lateksową, emulsyjną do ścian i sufitów na wyrównanym przygotowanym, uprzednio zagruntowanym podłożu, zgodnie z wytycznymi stosowania w kolorze białym na sufitach i pasie 30 cm ścian poniżej sufitów, oraz w kolorze dobranym z palety NCS identycznym do koloru płytek sześciokątnych w odcieniu „silver”.

Na ścianach i wnękach drzwiowych, na korytarzach gdzie wymieniano stolarkę drzwiową należy odtworzyć tynk na gładko i pomalować farbą lateksową w kolorze zbliżonym do istniejącego.

6.4. Sufity g-k.

W obu pomieszczeniach przewidziano montaż sufitu podwieszanego z płyt gipsowo kartonowych gr. 12,5 mm mocowanych na konstrukcji krzyżowej dwupoziomowej z profili CD 60. Należy pamiętać, aby do zamocowania sufitów stosować wyłącznie kotwy metalowe. Stosowanie np. kołków rozporowych z tworzyw sztucznych jest zabronione. Rozstaw profili należy dobrać wg. wskazań wybranego producenta systemu z uwzględnieniem obciążenia. Zaleca się, aby dolna warstwa profili, do których przykręcana jest płyta powinna być

rozieszczona w rozstawie maksymalnym co 50 cm (jeśli płyta będzie przykręcona dłuższą krawędzią poprzecznie do profilu) lub co 40 cm (jeśli płyta będzie przykręcona podłużnie).

6.5. Grzejniki i obudowy grzejników.

Grzejnik należy zabudować zgodnie z rysunkiem detalu zabudów grzejników. Zabudowę wykonać poprzez montaż płyty OSB gr 22 mm kątownikami do ściany (płytę następnie należy wyłożyć płytkami analogicznymi do podłogowych wraz czołem półki) a następnie kątowników stalowych o wymiarze 40x40mm lakierowanych w kolorze szarym do posadzki wg. rysunków. Następnie do kątowników należy przykręcić panele osłon w sposób umożliwiający ich demontaż w razie konieczności dokonania napraw lub konserwacji grzejników. Panele winny składać się z ramy z płaskowników stalowych o szerokości 4cm malowanej na kolor czarny oraz przykręconych wkrętami do drewna do niego od tyłu listew drewnianych o grubości 3 cm i różnych szerokościach od 3cm do 8cm wcześniej polakierowanych w kolorach wskazanych na rysunku (dobranych wg. palety RAL na podstawie kolorów płytek sześciokątnych. (Uwaga - kątownik montowany do podłogi należy zamontować prętach gwintowanych kotwionych w posadzce tak aby prześwit pod obudową wynosił ok. 8cm.

6.6. Wentylacja

W miejscach wskazanych na rysunkach należy zainstalować wentylatory wspomagające wentylację o wydajności min 150m³/h włączane razem ze światłem z wyłącznikiem czasowym.

6.7. Armatura

Należy wymienić istniejącą armaturę na nową zgodnie z rysunkami i opisem. Należy wykorzystać kompletne zestawy urządzeń – misek ustępowych wraz ze stelażami podtynkowymi i spłuczkami oraz podejściami umywalek wraz z bateriami, podejściami i półpostumentami. W miejscu wskazanym na rysunku zamontować baterie zlewozmywakową ze złączką do węża (wewnątrz skrzynki instalacyjnej, stalowej min. 20x30 cm w kolorze białym) oraz wpust podłogowy kompletny z kratką ze stali nierdzewnej. Rodzaje armatury opisano na rysunku.

6.8. Instalacje elektryczne

Wykonać na podstawie odrębnego opracowania.

6.9. Stolarka drzwiowa

D1 - Drzwi wewnętrzne szerokość w świetle 90 cm.

Drzwi drewniane wewnętrzne wzmacniane wewnątrzlokalowe w 3 klasie wymagań wg PN-EN 1192:2001. Wypełnienie z płyty wiórowej otworowane, poszycie z płyty HDF okleina HPL w kolorze ustalonym z Inwestorem. Rama skrzydła z klejonki drewnianej. Pionowe krawędzie osłonięte listwami ze stali nierdzewnej gr. 0,6 mm. Krawędź górna oklejona taśmą obrzeżową w kolorze skrzydła. Zamek główny ze wkładką patentową i systemem jednego klucza. Zawiasy trójelementowe do ościeżnic metalowych z samozamykaczem [s] w zawiasie umożliwiającym jego blokadę – 3 zawiasy na skrzydło. Skrzydła winny być wyposażone w panele ochronne dolny "kick panel" o wysokości 300mm wentylacyjny oraz "push pannel" na wysokości klamki o wysokości 300mm ze stali nierdzewnej o grubości 0.6mm. Ościeżnica metalowa



Rysunek 3 – widok foli na drzwiach do WC

kątowa z blachy stalowej o grubości 1,2 mm, wyposażona w sześć dybli montażowych, lakierowana proszkowo w kolorze skrzydła. Klamki ze stali nierdzewnej zaokrąglone z szyldem. Np. "Porta ENDURO" lub równoważne.

Uwaga na drzwiach zewnętrznych należy nakleić folię w kolorze białym z sylwetką „dziewczynki zgodnie z załączonym rysunkiem.



DS - Drzwi wewnętrzne szerokość w świetle 90 cm.

Drzwi o wymiarach w świetle 80cm i wysokości 200cm (w formie ścianki) i prześwicie dolnym 15 cm oraz ścianki systemowe kabin typu PBM SYSTEM lub równoważne wykonać z płyty HPL grubości 10 mm w kolorze szarym, wilgocioodpornej w profilach aluminiowych anodowanych. Brzegi pionowe należy

wykończyć profilami przylgowymi, nóżki ze stali nierdzewnej, zawiasy ze stali nierdzewnej, klamka metalowa + indykator z tworzywa sztucznego. (klamka w formie gałki po przekręceniu blokuje drzwi. Indykator w kolorze czerwonym wskazuje zajętość)

7. WYPOSAŻENIE TOALET

Należy zainstalować pojemniki na duże role papieru toaletowego z ze stali nierdzewnej w każdej kabinie ustępowej:

- zaopatrzony w okienko umożliwiające kontrolę ilości papieru w pojemniku
- dostosowany do papieru o maksymalnej średnicy 25 cm
- pokrywa otwierana na zawiasach
- zabezpieczony trwałym, stalowym zamkiem bębnowym

Należy zainstalować dozowniki na mydło ze stali nierdzewnej przy każdej umywalce:

- pojemność zbiornika 1 l
- mydło uzupełniane z kanistra
- zbiornik na mydło wykonany z tworzywa sztucznego
- możliwość wyjęcia zbiornika na mydło ułatwia okresowe czyszczenie wnętrza dozownika
- wyposażony w okienko do kontroli poziomu mydła
- zabezpieczony trwałym, stalowym zamkiem bębnowym

Sugerowana wysokość montażu - 10 cm nad blatem lub umywalką.

Należy zainstalować pojemniki na ręczniki papierowe (w stosikach) ze stali nierdzewnej w każdym pomieszczeniu.

- pojemność do 500 szt. ręczników
- dwa boczne okienka do kontroli ilości ręczników
- zabezpieczony trwałym, stalowym zamkiem bębnowym.

Każde pomieszczenie wyposażyć w kosze na śmieci ze stali nierdzewnej o pojemności min 35 l.

8. UWAGI KOŃCOWE

Wszelkie nazwy własne produktów i materiałów przywołane w opisie technicznym służą określeniu właściwości i wymogów technicznych założonych w dokumentacji technicznej dla danych rozwiązań.

Dopuszcza się zamienne rozwiązania (w oparciu o produkty innych producentów) pod warunkiem :

- spełnienia tych samych właściwości technicznych.**
- zachowania parametrów wizualnych.**
- uzyskania wspólnej, jednogłośnej akceptacji inwestora, projektanta i inspektora nadzoru.**

Wszystkie wymiary należy sprawdzić na budowie. W przypadku wykrycia w trakcie prac budowlanych, istotnych elementów niezinwentaryzowanych, konstrukcyjnych lub instalacyjnych należy niezwłocznie zgłosić je Kierownikowi budowy i Projektantowi.

Opis techniczny i rysunki należy rozpatrywać wspólnie a informacje w nich zawarte wzajemnie uzupełniają się.



IZBA ARCHITEKTÓW
RZECZYPOSPOLITEJ POLSKIEJ

Śląska Okręgowa Rada Izby Architektów RP

ZAŚWIADCZENIE - ORYGINAŁ
(wypis z listy architektów)

Śląska Okręgowa Rada Izby Architektów RP zaświadcza, że:

DR INŻ. ARCH. GRZEGORZ TEOFIL RENDCHEN

posiadający kwalifikacje zawodowe do pełnienia samodzielnych funkcji technicznych w budownictwie w specjalności architektonicznej i w zakresie posiadanych uprawnień nr **205-90**, jest wpisany na listę członków Śląskiej Okręgowej Izby Architektów RP pod numerem: **SL-0964**.

Członek czynny od: 28-01-2004 r.

Data i miejsce wygenerowania zaświadczenia: 16-03-2018 r. Katowice.

Zaświadczenie jest ważne do dnia: **30-09-2018 r.**

Podpisano elektronicznie w systemie informatycznym Izby Architektów RP przez:
Małgorzata Pilinkiewicz, Przewodniczącą Okręgowej Rady Izby Architektów RP.

Nr weryfikacyjny zaświadczenia:

SL-0964-6B9E-FB5A-7ECY-DD3D

Dane zawarte w niniejszym zaświadczeniu można sprawdzić podając nr weryfikacyjny zaświadczenia w publicznym serwisie internetowym Izby Architektów: www.izbaarchitektow.pl lub kontaktując się bezpośrednio z właściwą Okręgową Izbą Architektów RP.

URZĄD WOJEWÓDZKI

Katowice, dnia 11maja 1990 r.

w KATOWICACH

Wydział Urbanistyki, Architektury

i Nadzoru Budowlanego

40-032 KATOWICE

ul. Jagiellońska 25

DUPLIKAT

Nr ewid. 205/90

STWIERDZENIE PRZYGOTOWANIA ZAWODOWEGO

DO PEŁNIENIA SAMODZIELNYCH FUNKCJI TECHNICZNYCH W BUDOWNICTWIE

Na podstawie § 2 ust. 1, pkt 1, § 4 ust. 1 i 2, § 7 i § 13 ust. 1 pkt 1 rozporządzenia Ministra Gospodarki Terenowej i Ochrony Środowiska z dnia 20 lutego 1975 r. w sprawie samodzielnych funkcji technicznych w budownictwie (Dz.U. Nr 8, poz. 46) stwierdza się, że:

Obywatel Grzegorz R E N D C H E N

magister inżynier architekt

urodzony dnia 27 kwietnia 1954 r. w Katowicach posiada przygotowanie zawodowe upoważniające do wykonywania samodzielnej funkcji projektanta w specjalności architektonicznej

Obywatel Grzegorz R E N D C H E N jest upoważniony do:

1) sporządzania projektów w zakresie rozwiązań:

a) architektonicznych wszelkich obiektów budowlanych,

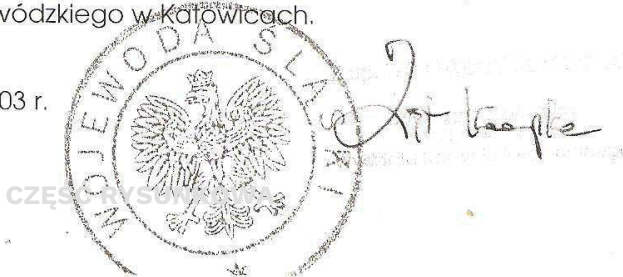
b) konstrukcyjno-budowlanych obiektów budowlanych w budownictwie osób fizycznych, z wyłączeniem konstrukcji fundamentów głębokich i trudniejszych konstrukcji statycznie niewyznaczalnych,

2) w budownictwie osób fizycznych - do kierowania, nadzorowania i kontrolowania budowy, kierowania i kontrolowania wytwarzania konstrukcyjnych elementów budowlanych oraz oceniania i badania stanu technicznego obiektów budowlanych z wyłączeniem konstrukcji fundamentów głębokich i trudniejszych konstrukcji statycznie niewyznaczalnych..

Oryginał dokumentu uprawnień budowlanych podpisał Dyrektor Wydziału Główny Architekt Wojewódzki mgr inż. arch. Andrzej Urban (podpis nieczytelny). Pieczęć okrągła z Godłem Państwa i napisem w otoku: Urząd Wojewódzki w Katowicach.

Duplikat wystawiono na podstawie dokumentów posiadanych w archiwum Śląskiego Urzędu Wojewódzkiego w Katowicach.

Katowice, 3 grudnia 2003 r.



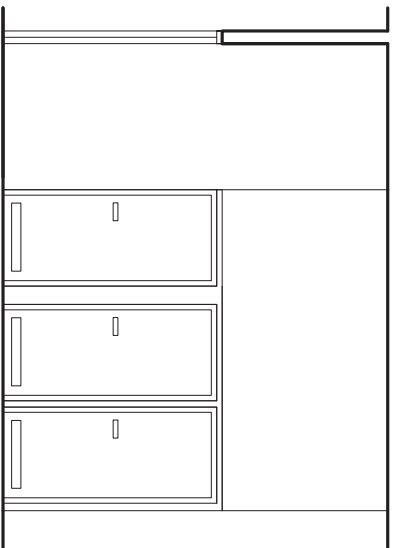
CZĘŚĆ RYSUNKOWA

do projektu pt.:

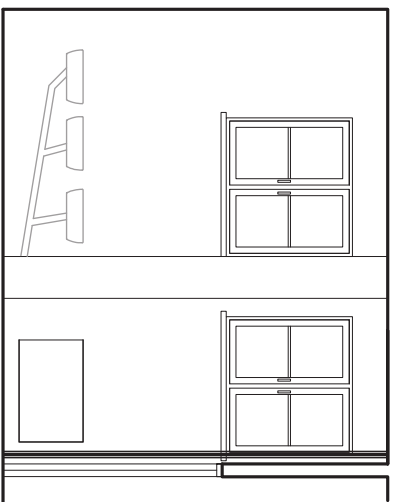
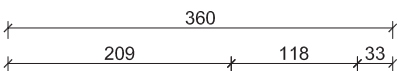
*"REMONT WĘZŁA SANITARNEGO – WYMIANA OKŁADZIN ŚCIENNYCH I
ARMATURY"*

LOKALIZACJA INWESTYCJI

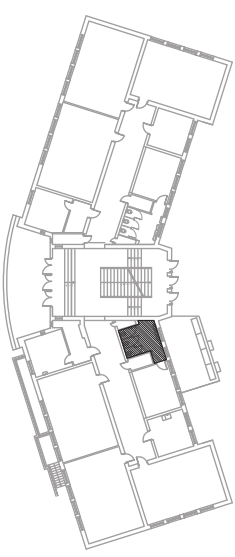
IMIĘ NAZWISKO:		DATA:	PODPIS:
proj. arch.:	dr inż. arch. 205/90 Grzegorz RENDCHEN	18.04.2018	
proj. arch.:	dr inż. arch. Szymon RENDCHEN	18.04.2018	
WYKONAWCA:		szymon@rendchen.pl	
<div></div> <div>renstudio architektura i grafika</div> <div>renstudio szymon rendchen ul. wyczółkowskiego 21/8 41-902 bytom</div>			
INWESTOR: Szkoła Podstawowa Nr 2 44-152 Gliwice ul. Goździkowa 2			
OBIEKT: Budynek Szkoły Podstawowej Nr 2 44-152 Gliwice ul. Goździkowa 2			FAZA: DT
PROJEKT: REMONT WĘZŁÓW SANITARNYCH - WYMIANA OKŁADZIN SCIENNYCH I ARMATURY			
NAZWA RYSUNKU:		SKALA RYSUNKU:	NUMER RYSUNKU:
LOKALIZACJA INWESTYCJI		/	U1



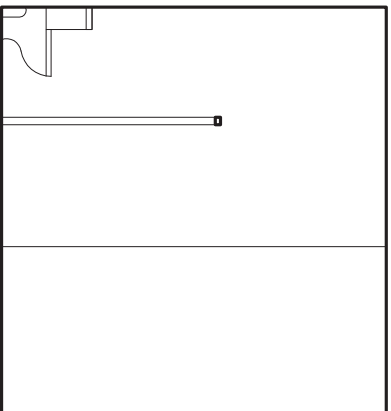
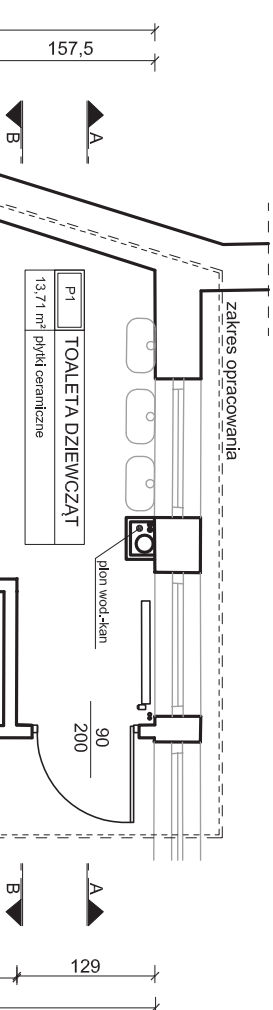
WIDOK B-B TOALETY "A" DZIEWCZYNI
- PARTER INWENTARYZACJA
skala 1:50



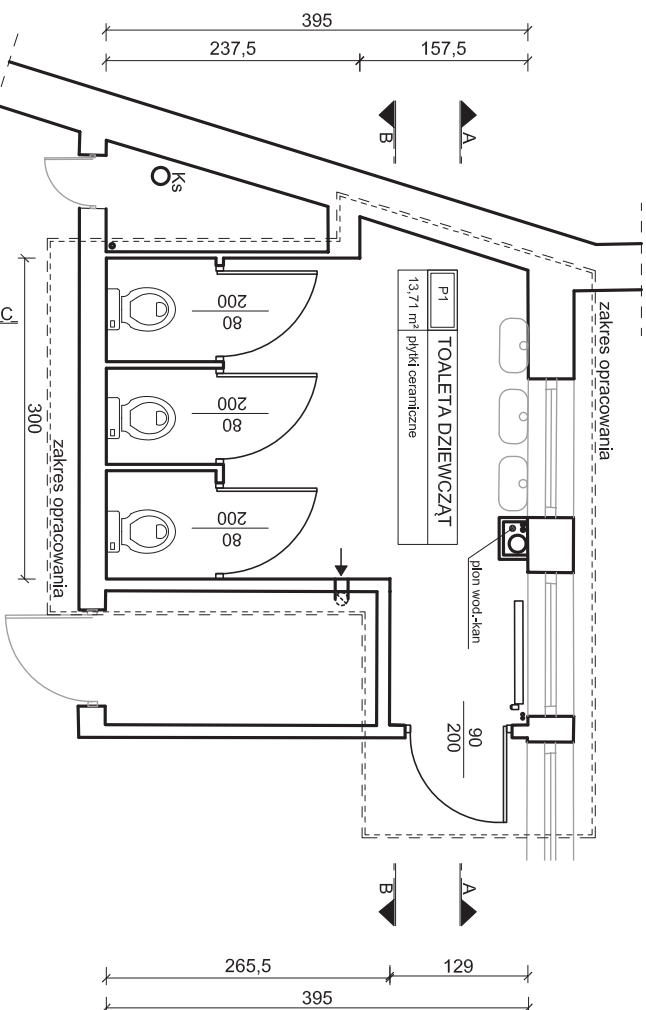
WIDOK A-A TOALETY "A" DZIEWCZYNIKI
- PARTER INWENTARYZACJA
skala 1:50



LOKALIZACJA TOALETY "A"
DZIEWCZYNI - PARTER




WIDOK C-C TOALETY "A" DZIEWCZYNIKI
- PARTER INWENTARYZACJA
skala 1:50

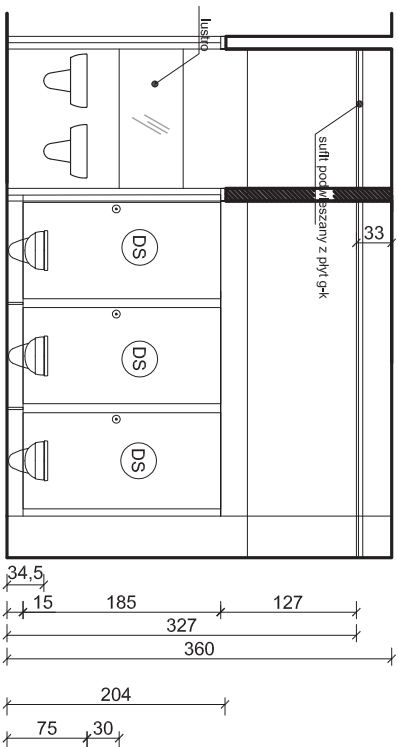


RZUT TOALETY "A" DZIEWCZYNIKI
- PARTER INWENTARYZACJA
skala 1:50

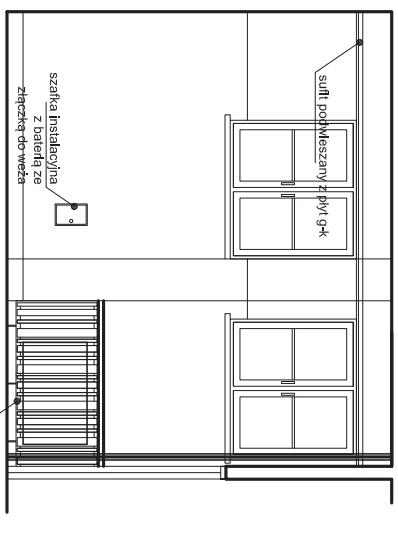


LEGENDA:

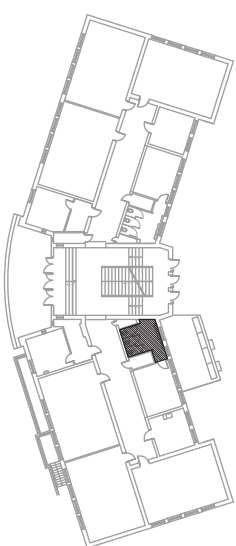
IMIE I NAZWISKO	IMIĘ I NAZWI	DATA	PODSZ.
prof. arch.: Grzegorz RENDOCHEN	2016/20	18.04.2018	
prof. arch.: Szymon RENDOCHEN	18.04.2018		
WYKONAWCA:	szymon@renstudio.pl		
 renstudio architektura i grafika			
renderstudio szymon rendchen ul. wyszykowskiego 21/18-1902 bytom			
INWESTOR: Szkoła Podstawowa N 2 44-152 Glińce ul. Gozdziarowa 2			
OBJEKT:	FAZA:		
Budynnek Szkoły Podstawowej N 2 44-152 Glińce ul. Gozdziarowa 2	DT		
PROJEKT:			
REMONT WĘZŁÓW SANITARNYCH - WYMIANA OKŁADZIN SCIENNYCH I ARMATURA			
WYKONAWCA PRAC:	STYLIZ.	INWEST.	
PRACOWNIA:	PRACOWNIA:		
RZUTY WĘZŁA SANITARNEGO "A" PARIER - INWENTARYZACJA			
1:50		IN1	



WIDOK B-B TOALETY "A" DZIEWCZYNI
- PARTER PROJEKT
skala 1:50

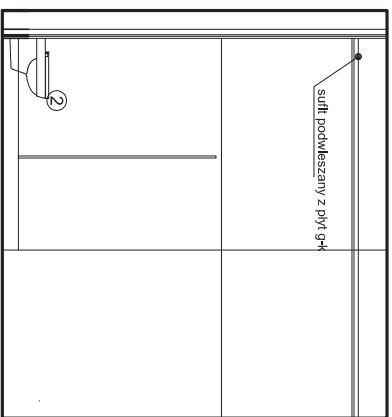


WIDOK A-A TOALETY "A" DZIEWCZYNI
- PARTER PROJEKT
skala 1:50

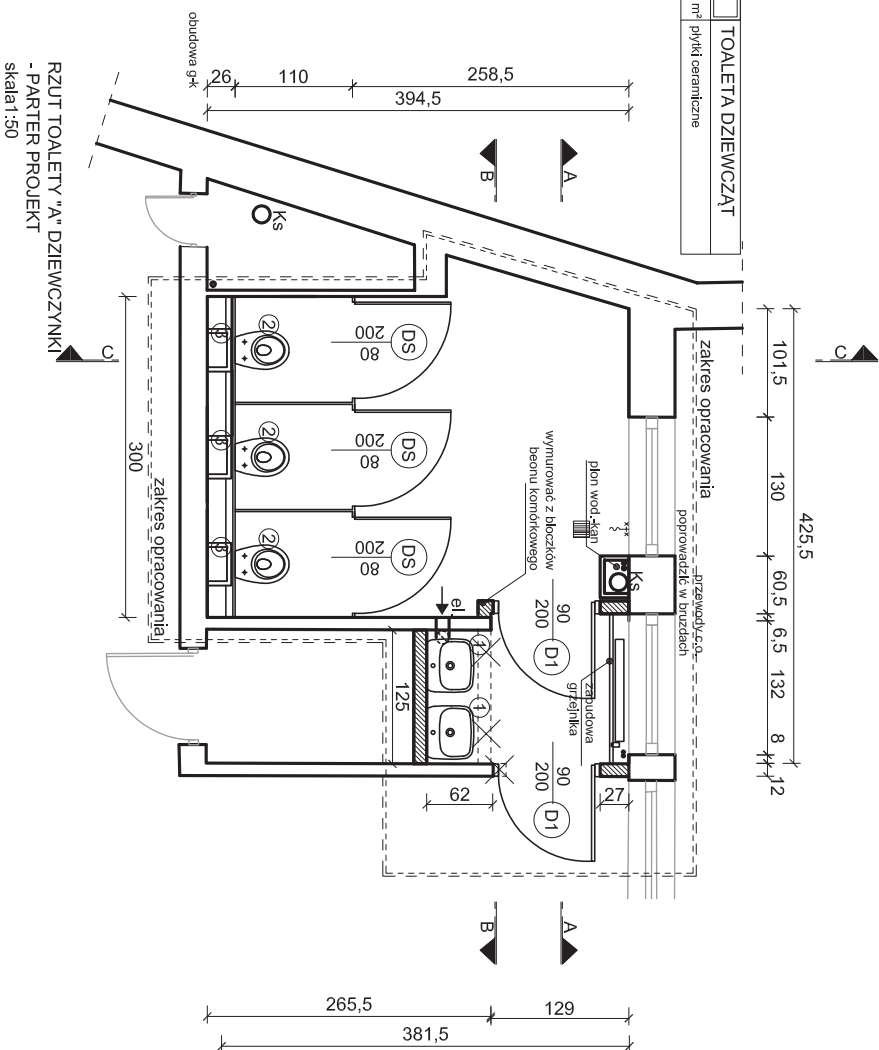


LOKALIZACJA TOALETY "A"
DZIEWCZYNI - PARTER

P1	TOALETA DZIEWCZĄT
12,66 m ²	piłył ceramiczne



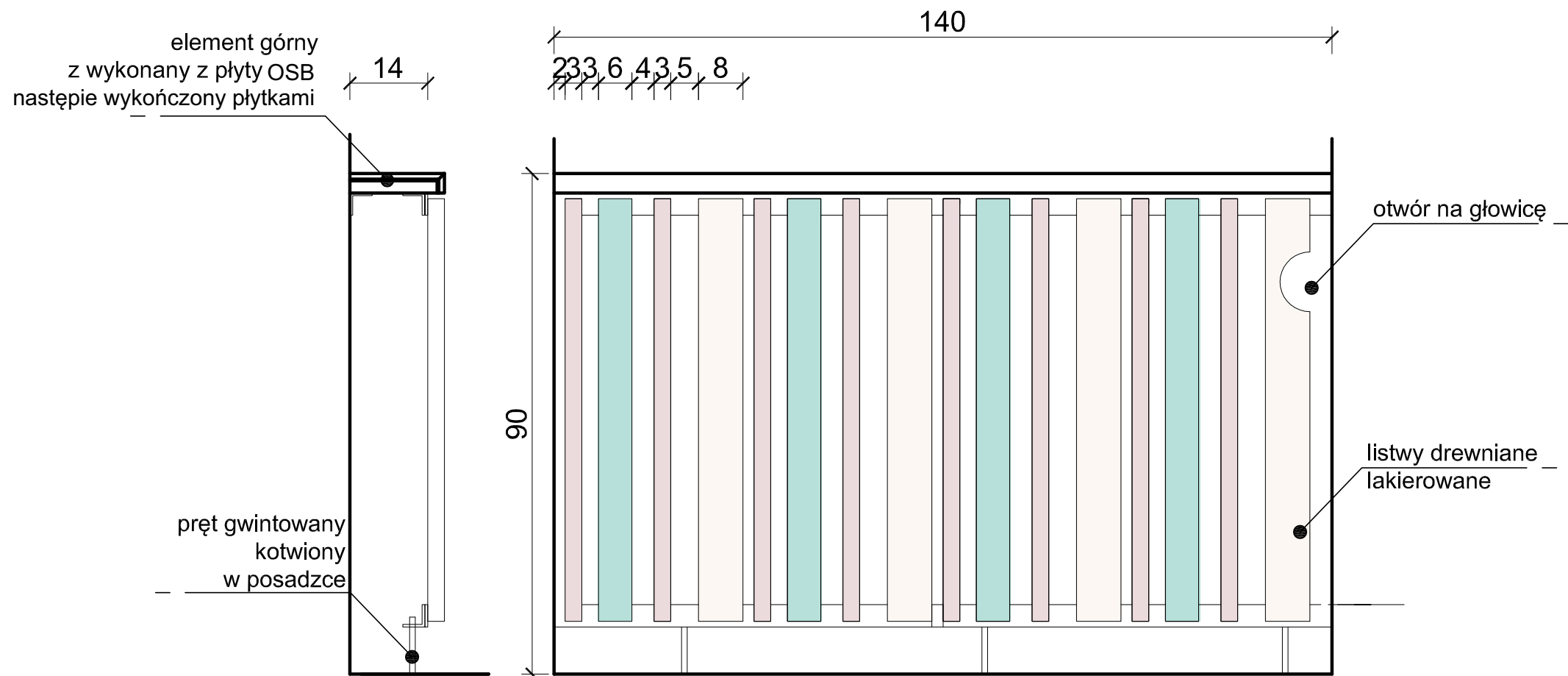
WIDOK C-C TOALETY "A" DZIEWCZYNI
- PARTER PROJEKT
skala 1:50



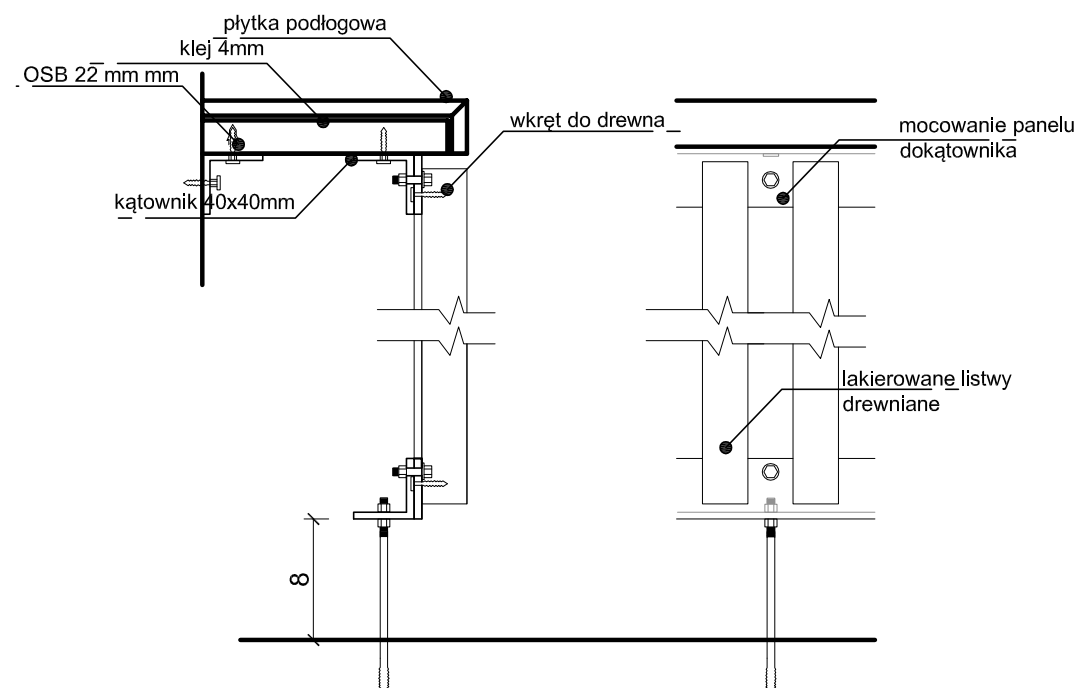
LEGENDA:

- Umywalka typu KOŁO "STYLE 50" wraz z półpostumentem lub równoważna
- Miska ustępowa lejowa KOŁO TRAFIC, wisząca + deska sedesowa twarda, wolnoopadająca lub równoważna
- Stelaż podtynkowy do miski ustępowej
- kranik ze złączką do węża
- kratka ściekowa - stal szczotkowana
- wymurować z bloczków z betonu komorkowego
- wentylator na włączniku czasowym
- wyburzenia

NAZWA	DATA	POZIOMY
proj. arch.: Grzegorz RENDCHEN	18.04.2018	
proj. arch.: Szymon RENDCHEN	18.04.2018	
WYKONAWCA:	Szymon RENDCHEN	
OBIEKT:	remont szatni Podstawowej Nr 2	
ADRES:	Szkoła Podstawowa Nr 2 44-152 Głowiec ul. Gościłkowa 2	
PROJEKT:	44-152 Głowiec ul. Gościłkowa 2	
SCENARIUSZ I ARMATURA		
REMONT WĘZŁA SANITARNEGO "A"		
PARTER - PROJEKT		
SKALA	1:50	A1

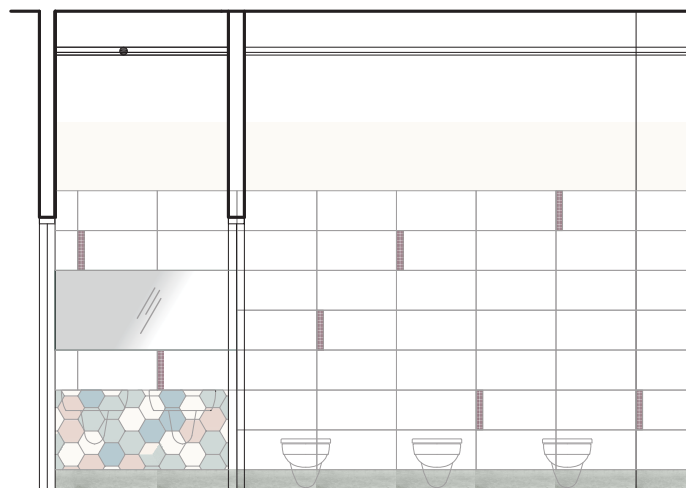


DETAL WYKONANIA UBUDOWY GRZEJNIKA
skala 1:10



DETAL WYKONANIA UBUDOWY GRZEJNIKA
skala 1:5

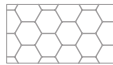



IMIĘ NAZWISKO		DATA:	PODPIS:
proj. arch.:	dr inż. arch. 205/90 Grzegorz RENDCHEN	18.04.2018	
proj. arch.:	dr inż. arch. Szymon RENDCHEN	18.04.2018	
WYKONAWCA:		szymon@rendchen.pl	
<div> renstudio architektura i grafika</div>			
renstudio szymon rendchen ul. wyczółkowskiego 21/8 41-902 bytom			
INWESTOR:			
Szkoła Podstawowa Nr 2 44-152 Gliwice ul. Goździkowa 2			
OBIEKT:			FAZA:
Budynek Szkoły Podstawowej Nr 2 44-152 Gliwice ul. Goździkowa 2			DT
PROJEKT:			
REMONT WĘZŁA SANIYARNEGO - WYMIANA OKŁADZIN SCIENNYCH I ARMATURY			
NAZWA RYSUNKU:		SKALA RYSUNKU:	NUMER RYSUNKU:
DETALE		1:10 1:5	A2

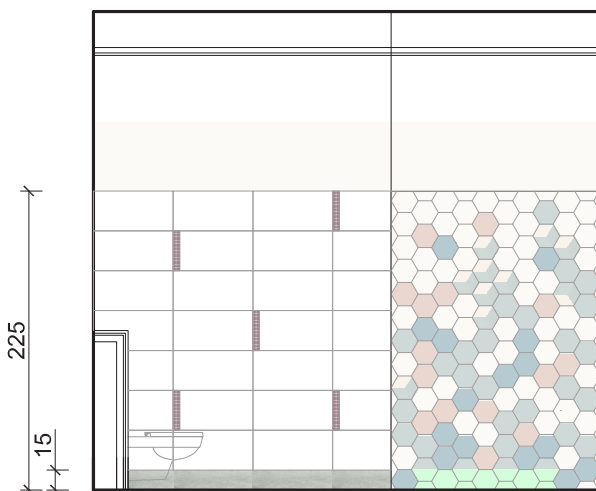


WIDOK B-B



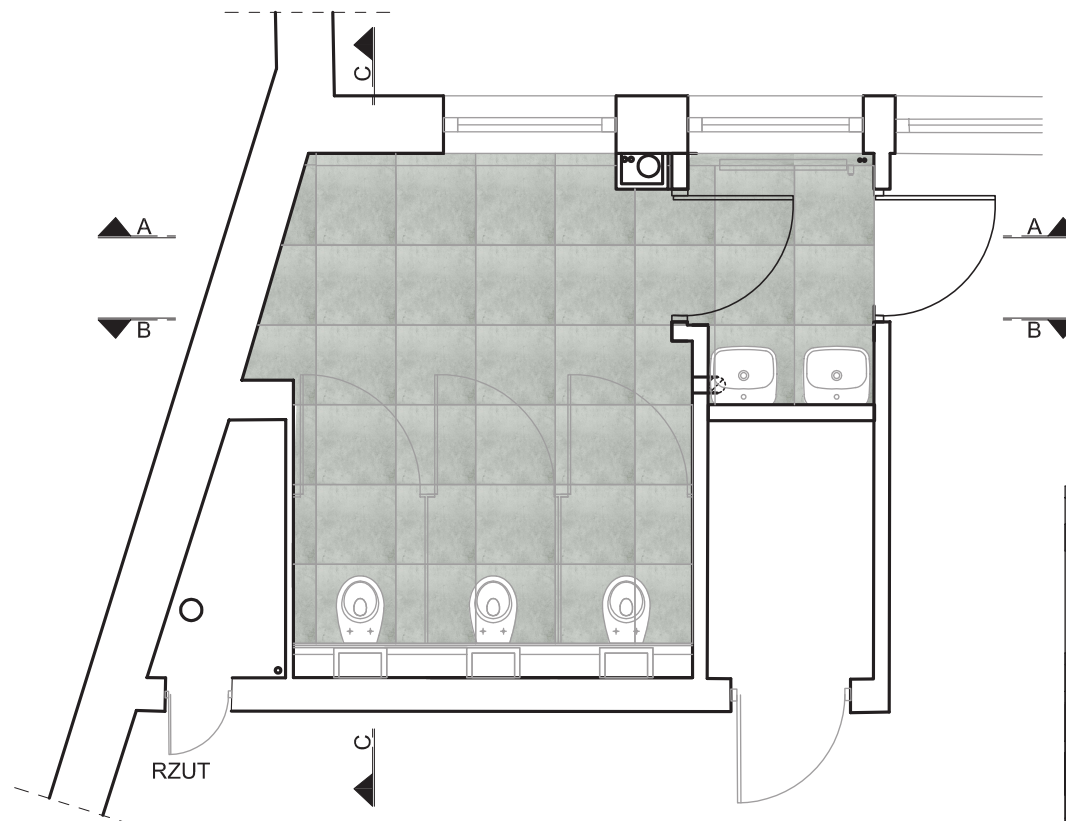
WIDOK A-A

-  Płytki heksagonalne Esagon Mix Paradyż 17.1x19,8cm, różnobarwne lub równoważne
-  Płytki prostokątne Bellicita Bianco Paradyż 30x60cm lub równoważne
-  Mozaika szklana Lilac Paradyż 5x30 cm (dwa pasy) lub równoważna
-  Płytki podłogowe 59,8x59,8cm, gres szklany, rektyfikowany, półpoler typu Scratch Bianco Tubadzin lub równoważne



WIDOK C-C

-  silver
-  cube gray
-  rose
-  gray
-  blue



IMIE NAZWISKO		DATA:		PODPIS:	
proj. arch.: Grzegorz RENDCHEN		18.04.2018			
proj. arch.: Szymon RENDCHEN		18.04.2018			
WYKONAWCA:				szymon@rendchen.pl	
<div> renstudio architektura i grafika</div>					
renstudio szymon rendchen ul. wyczółkowskiego 21/8 41-902 bytom					
INWESTOR:					
Szkoła Podstawowa Nr 2 44-152 Gliwice ul. Goździkowa 2					
OBIEKT:				FAZA:	
Budynek Szkoły Podstawowej Nr 2 44-152 Gliwice ul. Goździkowa 2				DT	
PROJEKT:					
REMONT WĘZŁA SANIARNEGO - WYMIANA OKŁADZIN SCIENNYCH I ARMATURY					
NAZWA RYSUNKU:			SKALA RYSUNKU:	NUMER RYSUNKU:	
KOLORYSTYKA			1:40	A3	